

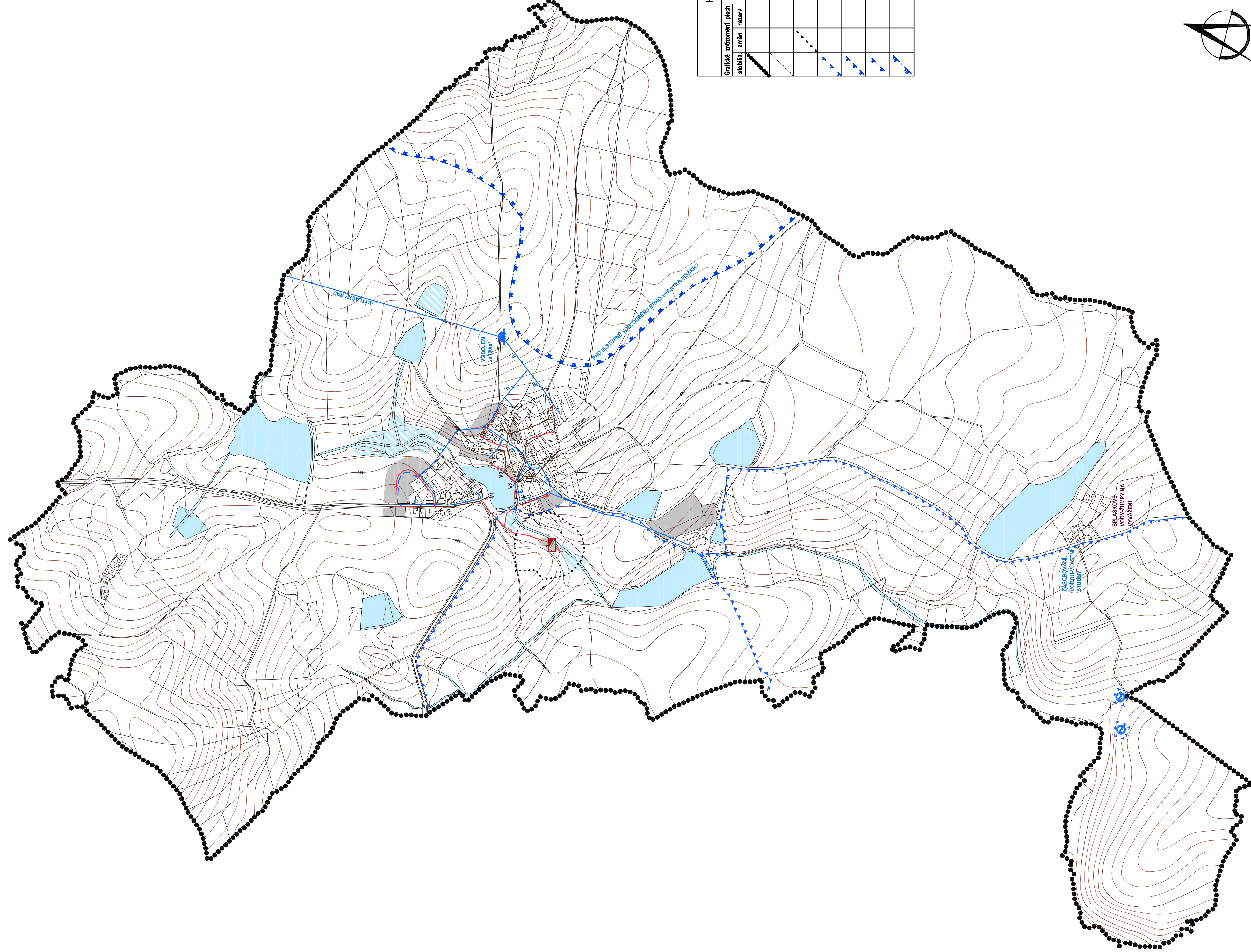
KONCEPCE ZÁSOBOVÁNÍ PITNOU VODOU

- Zdrojem vody je 6 staveb se zářezem (k.ú. Řečice)
- Vydávnost zdroje je 0,89 l/s
- Vzdálenost zdroje od obce je 2,100m
- Orientaci plošové potřeby vody 145 obyvatel
- Výtlaček obyvatel: 150 l/os. den
- Specifická spotřeba vody: 0,25 l/s
- Průměrná potřeba vody QpZ = 145 x 150 = 21 750 l/den tj. 0,25 l/s
- Maximální potřeba vody Qm = Qp x kd = 32 625 l/den tj. 0,38 l/s
- Maximální hodinové potřeba vody Qh = Qm x kh = 0,68 l/s

- Z vypracovaného množství maximální potřeby vody je jisté, že zdroj vody pro zásobení obyvatel pitnou vodou je dostačující a vyhovuje i pro výhledovou potřebu vody včetně potřeby pro zemědělství.
- Vzhledem ke každé vodovodní nítce v podrobnější projektové dokumentaci prověřit zřízení AT stanice (pro část sídla)

KONCEPCE ODKANALIZOVÁNÍ A ČIŠTĚNÍ ODPADNÍCH VOD

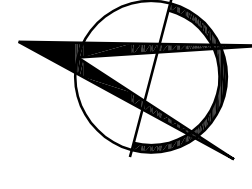
- V sídle je vybudována neúplně jednotná kanalizace
- Orientaci výhledů množství odpadních vod ve výhledu
- Množství splaškových vod QpZ = 145 x 150 = 21 750 l/den tj. 0,25 l/s
- Maximální množství odpadních vod Qm = Qp x kd = 32 625 l/den tj. 0,38 l/s
- Maximální hodinové množství Qh = Qm x kh = 2,08 l/s
- Kvůli vypouštění odpadních vod 60 g/os. den
- Specifická produkce odpadních vod 60 x 145 = 8.700 kg/den
- Denní produkce odpadních vod 8700 : 21 750 = 400 mg/l
- Teoretické znečištění dle BSK5
- V souladu s PRYKUK Vyocina se navrhuje oddělná kanalizace s využitím stávající jako dešťové
- ÚP vymezuje plochu pro celobocení ČOV
- V odlehklých částech označovat s jmkami na vyvážení, případně s domovními ČOV nebo jim ekvivalentních technologií čišění v souladu s příslušnou legislativou



HRANICE A OCHRANNÁ PÁSMA	
Grafická znázornění ploch	stabilita, zrnin, rezerv
	Hranice řešeného území
	Ochr. pásmo vyplývající z právních předpisů a správních rozhodnutí
	Ochr. pásmo nevyplyvající z právních předpisů a správních rozhodnutí (dané řešením ÚP)
	Ochranné pásmo vodního zdroje I. stupně
	Ochr. pásmo vodního zdroje II. stupně (vnitřní)
	Ochr. pásmo vodního zdroje II. stupně (vnější)
	Ochranné pásmo vodního zdroje III. stupně

	Stávající vodovodní řad
	Navržené vodovodní řady
	Stávající kanalizace
	Kanalizace navržená
	Vodní zdroj - stav
	Vodojem - stav
	ČOV - navržená
	Vodní plochy a toky
	Vyznačení zastavitelných a přestavbových ploch

Pozor: Navržená kanalizace bude oddělná.
Stávající bude v návrhu využita jako dešťová - v souladu s ní bude položena nová splašková kanalizace.



ÚZEMNÍ PLÁN HODÍŠKOV - NÁVRH

ZPRACOVATEL : ING.MARIE PSOTOVÁ, STUDIO P. NADRAŽNÍ ŽDÁR NAD SÁZ IČ: 13648594
ZPRACOVATELSKÝ KOLEKTIV : ING.ARCH. JAN PSOTA, ING. MARIE PSOTOVÁ, PAVEL ONDRÁČEK,
ING. JIRÍ HAVEL, VLADAN LATZKA, PETR PIECHULA DIS
POŘIZOVATEL : MĚÚ ŽDÁR NAD SAZAVOU, ODDOR ROZVOJE A ÚZEMNÍHO PLÁNOVÁNÍ
ZAKÁZKOVÉ ČÍSLO : 4/III/07 MĚŘÍTKO : 1: 7200 DATUM : ČERVEN 2007

SCHEMA - ZÁSOBOVÁNÍ VODOU, KANALIZACE **VÝKRES ČÍSLO : 5**

Toto projektové dokumentace nesmí být rozmnožováno, distribuováno či využíváno bez písemného souhlasu zpracovatele.