



MĚSTSKÝ ÚŘAD ŽĎÁR NAD SÁZAVOU

ODBOR ŽIVOTNÍHO PROSTŘEDÍ

ŽÍŽKOVA 227/1, 591 31 ŽĎÁR NAD SÁZAVOU

VÁŠ DOPIS ZN./ZE DNE

Č. J., SPISOVÁ ZNAČKA
ŽP/499/18/JD

VYŘIZUJE/LINKA
Doúbek/340

ŽĎÁR NAD SÁZAVOU
12.03.2018

Upozornění na zákonnou povinnost vlastníka lesa – předcházet a bránit vývoji, šíření a přemnožení kůrovců v lesích

Městský úřad Žďár nad Sázavou, odbor životního prostředí, jako orgán státní správy lesů, se na Vás obrací – v souvislosti s významnými obdobími sucha v minulých letech a následnou očekávanou gradací kůrovců - s následujícím upozorněním:

Vlastníci lesů (stát, obce, ostat. právnické osoby, fyzické osoby) jsou dle § 32 z.č. 289/95 Sb. o lesích (dále jen „lesní zákon“) povinni předcházet a bránit působení škodlivých činitelů (kůrovců) na les, zejména:

- **bránit vývoji, šíření a přemnožení škodlivých organismů, tedy i jednotlivých druhů podkorního hmyzu poškozujícího les, tj. kůrovců (lýkožrout smrkový, lýkožrout severský, lýkožrout lesklý, atd.), vyskytujících se především na smrku.**

Ke splnění této povinnosti je nezbytné, aby jednotliví vlastníci lesů:

1. zpracovali a asanovali (odvoz z lesa, chemicky, mechanicky sloupáním kůry) veškeré **stromy a dříví dosud napadené kůrovcem** (v průběhu pozdního podzimu, zimy a v předjaří uschlé a usychající stromy) – **do 31.3. 2018**, nejpozději však prokazatelně před výletem dospělců z napadených stojících stromů či ležícího dříví
2. zpracovali a asanovali **kůrovcové stromy napadené v období měsíců dubna a května 2018** (v průběhu těchto měsíců uschlé a usychající stromy) - **do 30.5. 2018**, nejpozději však prokazatelně před výletem dospělců z napadených stojících stromů či ležícího dříví
3. zpracovali a asanovali veškerou nahodilou těžbu (**vývraty a zlomy** ze zimního období vzniklé po 22.11.2017) – **do 30.5.2018**, nejpozději však prokazatelně před výletem dospělců z napadených stojících stromů či ležícího dříví. Tím není dotčeno opatření obecné povahy vydané MZe ČR dne 7.11.2017 (nahodilé těžby vzniklé do dne účinnosti opatření (22.11.2017) zpracovat do 31.3.2018).
4. aktivně a nejlépe osobně prověřovali v týdenních intervalech stav svých lesů (veškeré stromy suché, usychající, zrezivělé, smolící, s drtinkami za šupinami kůry, s opadávající kůrou či jehličím jsou podezřelé a musí být neprodleně přistoupeno k jejich asanaci, tj. pokácení a odvozu z lesa – včetně vršků a špalků paliva)
5. vstoupili v kontakt se svým odborným lesním hospodářem (případné informace podají jednotlivé obce), který upřesní rozsah nahodilé těžby včetně termínů asanace a zpracování
6. neprodleně zajistili a realizovali (ať už prostřednictvím svým či třetích osob) nahodilou těžbu – tj. likvidaci kůrovcem napadeného dříví po 30.5.2018 spočívající v pokácení a účinné asanaci, tj. odvezení kůrovcem napadené hmoty z lesa (a v dostatečné vzdálenosti od něj. min 2 km) před ukončením vývoje brouků, popř. nelze-li toto splnit, využít chemické asanace (např. insekticidní sítě) či asanace ručním odkorněním.

Vyzýváme tímto tedy veškeré vlastníky lesů, aby aktivně a v součinnosti s odborným lesním hospodářem realizovali shora uvedené kroky a zabránili tak dalšímu šíření kalamitních škůdců, kteří jinak způsobí další významné škody na jejich lesích i lesích sousedních vlastníků. Navíc nesplněním zákonných povinností v ochraně lesa, daných právě ust. § 32 lesního zákona, se vlastník lesa vystavuje nebezpečí správního řízení a postihu.

Současná gradace kůrovců se s ohledem na předchozí dlouhé období významného sucha jeví jako potencionálně vážná, neboť dospělé smrkové porosty jsou i přes zimní a předjarní srážky významně oslabeny. Orgán státní správy lesů proto považuje za vhodné využít možností měst, městysů a obcí k upozornění na výše uvedené skutečnosti. Z tohoto důvodu se na Vás obracíme s žádostí o spolupráci a o zveřejnění níže uvedeného textu způsobem v místě obvyklým, např.: místním rozhlasem či ústní nebo písemnou formou (např.: opakovaně v místním tisku, vyvěšením na úřední desce po dobu min. tří měsíců).

Příklad textu pro opakované vyhlášení rozhlasem (opakovaně v průběhu měsíce března):

„Upozorňujeme vlastníky lesů na možné nebezpečí přemnožení kůrovců v lesích a tím vzniku škod na lese. Proto vyzýváme vlastníky lesů v součinnosti s odborným lesním hospodářem k neprodlenému prověření stavu jejich lesů a k odstranění schnoucích či jinak poškozených stromů, včetně jejich asanace. Napadené dřevo je třeba urychleně vyvézt z lesa nebo mechanicky či chemicky ošetřit a to ve stanovených termínech. V průběhu zimy uschlé či právě usychající smrky, jakož i vývraty a zlomy z tohoto období, je třeba zpracovat a odvézt z lesa do konce března tohoto roku. Dříví napadené kůrovcem po 31.3. je nezbytné zpracovat do 31.5.2018, nejpozději však před výletem dospělců z napadeného dříví“.

Závěrem připojujeme odkaz na instruktážní film o kůrovci:
https://www.youtube.com/watch?v=B9F6_un8TTg&feature=youtu.be

Děkujeme za spolupráci a za přenesení výše uvedených informací do Vašich obcí. Informace o kontaktech na OLH rádi poskytneme, pokud vám nejsou známy, na vyžádání na tel: 566 688 340 či na: jaroslav.doubek@zdarns.cz.

Ing. Jaroslav DOUBEK
vedoucí odboru životního prostředí

Rozdělovník (obdrží): obce správního obvodu – do DS

Na vědomí:

pověření OLH (práv. osoby) – do DS
Lesy ČR, s.p., LS N.Město n.M. – do DS
pověření OLH (fyzické osoby) - doporučeně
vlastníci lesů s LHP: Kinský a.s., LDO Příbryslav, Město Svratka, Město Žďár
nad Sázavou, Obec Velká Losenice, Městys Bohdalov, Obec Rudolec –do DS

Příloha:

„Kůrovec ohrožuje vaše lesy“

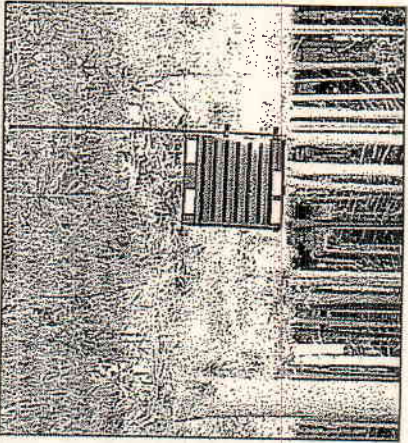
Vyvěšeno na úřední desku dne:
Sejmuto dne:

21.3.2018

Scout

**OBEC
HODÍŠKOV**

centrace převyšší 1 závrt/dm², snižuje se účinnost a proto se musí kácet další. Důležitá je ale kontrola vývoje kůrovců – lapák je nezahubí, ale pouze odchyťává. Proto pokud larvální chodby dosáhnou delky nad 3 cm, je potřeba zajistit asanaci – lapáky odvězí z lesa nebo odkornit. Na asanaci je potřeba myslet předem a pokud je riziko, že se nepodaří včas, je lepší zvolit druhou metodu – lapác.



Obr. 5: Lapác

Lapác je odchyťové zařízení (viz obr. 5), které lze zakoupit u firem obchodujících s lesnickým materiálem. Do něho se musí zavést odparník, z kterého se uvolňuje látka – feromon, který kůrovce do lapáče láká. Jejich účinnost je dnes přibližně osmily/denni, proto na jednu sezonu jsou potřeba cca tři odparníky na jeden lapác. Lapác se instaluje na volnou plochu 10 až 20 m od smrkového porostu tak, aby nebyl zakryt buřeni. Kontrola se provádí v 7 – 14 denních intervalech. Při ní se stanoví počet odchycených kůrovců, které je třeba zahubit, a vycístit se šběrná nádoba.

Kdy kůrovci napadají nové stromy?

Začátek rojení (letové aktivity) bývá obvykle okolo 20. dubna, záleží však na teplotě. Letová aktivity kůrovců v letním období probíhá při teplotách nad 16 °C.



Bližší informace můžete získat / na tel.: +420 605 223 961 nebo e-mailem na pulpan@lesycr.cz

Na lare je potřeba nejprve několik teplejších dní k ohřátí hrabanky, kde kůrovce obvykle zimuje, proto nezaciná létat ihned po oteplení. To neplatí, pokud v lese zůstanou státi kůrovcové stromy – koruny se ohřejí rychleji. K urychlení počátku rojení také přispívá v posledních letech obvyklý rychlý přechod „ze zimy do léta.“ Pak kůrovce létá celé léto, vždy po dokončení nové generace se jeho množství zvyšuje. K ukončení letu dochází až po položení na podzim, zpravidla v první polovině října, ale opět záleží na počasí. Pak již nedochází k napadání nových stromů, ale při teplotách nad bodem mrazu pokračuje vývoj kůrovců v lžku napadených stromů. Proto se přes celé zimní období mohou oblévat kůrovcové stromy, které prozradí odlupující se kůra nebo za slunných dnů rezavější lehčí. Ty je potřeba do začátku nového rojení vyhledat a zajištit jejich zpracování a odvoz z lesa.

Je tedy třeba bát se kůrovců?

System ochrany proti kůrovcům je založen především na prevenci. Je potřeba z lesa včas odstraňovat veškeré dříví, ve kterém by se kůrovce mohli vyvíjet, zejména vytraty a zlomy. Pokud po objevení kůrovcových stromů zajistíte jejich asanaci a provedete popsaná opatření, s velkou pravděpodobností dosáhnete úspěchu.

Doufáme, že tento leták vám přinese informace potřebné pro orientaci a přispěl tak ke zdárnému růstu vašeho lesa. Vzhledem k širší problematice vám přesto doporučujeme konzultovat vaše kroky s vašim odborným lesním hospodářem.

*Lesy České republiky, s. p.
Váš partner při hospodaření v lesích*

LESY ČESKÉ REPUBLIKY, s.p.
lesní správa
NOVÉ MĚSTO NA MORAVĚ

Ing. Vít Šimůnka
tel.: 605 223 650



Vážení vlastníku lesa!

Letošní velmi teple a suché léto výrazně urychlilo vývoj kůrovců a umožnilo jim silně zvýšit jejich početní stavy. Proto je možné na řadě míst naší republiky vidět jednotlivé smrky či „kola“ smrků s opadávajícím lehlivým a odlupující se kůrou. V opadane kůře se nachází řada malých, cca 2 mm velikých otvorů, a v lžku pod kůrou řada chodbiček.

Toto všechno jsou bohužel neklamné známky napadení kůrovci – převážně druhu lýkožrout smrkový (lat. *Ips typographus* - odtud mezi lesníky někdy používány názvy „typograf“), případně i dalších druhů, zejména velikosti menšího lýkožrouta lesklého (*Pityogenes chalcographus* - „chalkograf“).

V případě, že se stromy napadene kůrovci nacházejí i ve vašem lese, je třeba provést opatření k zamezení jejich dalšího šíření. Je to nejen proto, že přemnožený kůrovce může dále hubit smrky ve vašem lese, ale i v lese vašich sousedů. I z tohoto důvodu na ochranu lesa pamatuje lesní zákon č. 289/1995 Sb., v platném znění, v ustanoveních § 32 a 33:

§ 32 - 1) Vlastník lesa je povinen provést taková opatření, aby se předcházelo a zabránilo působení škodlivých činiteľů na les, zejména:

a) zjišťovat a evidovat výskyt a rozsah škodlivých činiteľů a jiný působených poškození důležitých pro pozdější produktivitu provedených opatření; při zvyšenem výskytu neprodleně informovat příslušný orgán státní správy lesů a provést nezbytná opatření,

b) preventivně bránit vývoji, šíření a přemnožení škodlivých organismů.

2) Při... přemnožení škůdců... je vlastníku lesa povinen činit bezodkladná opatření k jejich odstranění a pro zmirnění jejich následků.

§ 33 - 1) Vlastník lesa je povinen přednostně provadět nahodilou těžbu tak, aby nedocházelo k výmnu, šíření a přemnožení škodlivých organismů.

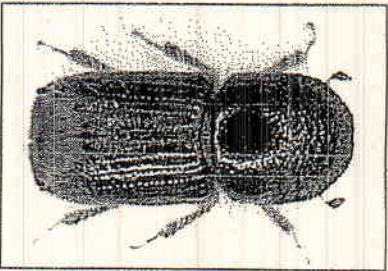
Detailnější jsou uvedena ustanovení upravena vyhláškou MZe č. 101/1996 Sb., v platném znění, kde jsou lýkožrout smrkový a lýkožrout lesklý uvedeni jako kalamitní škůdci.

Proč Vám předáváme tuto informaci?

Vlastník lesa by i v tomto případě měl postupovat po dohodě se svým odborným lesním hospodářem, který zajistí dohled nad správným postupem v ochraně lesa. Současně máme za to, že vlastník lesa musí vědět, proč jsou odborným lesním hospodářem stanovovány někdy i zdánlivě přísné termíny. Právě tak jsme přesvědčeni, že také vlastník lesa se musí sam podílet na kontrole zdravotního stavu svých lesů, což vyplývá i z výše uvedeného zákona. K tomu, aby se v uvedené problematice mohl orientovat, by měl přispět rovněž tento leták.

Jak tedy nejlépe při zjištění kůrovcových stromů postupovat?

Nejprve je třeba ověřit, jestli se skutečně jedná o lýkožrouta smrkového nebo lýkožroula leskleho.



Obr. 1: Lýkožrout smrkový

Lýkožrout smrkový je cca 4,5 mm dlouhý hnědý brouk s na zádi vykrojenými krovkami (viz obrázek č. 1). Obvykle napadá porosty ve stáří nad 60 let. Na kmen (přednostně těsně pod korunou) nejprve nalézá sameček, který v kůře hlodá tzv. snubní komůrku (na odloupenuté kůře zpravidla nebyva vidět), do které láká samičky. Ty po oplodnění ze snubní komůrky hlodají kolmo vzhůru nebo dolů tzv. matečné chodby. Podle počtu samicěk proto požerky mají 1 až 3 ramena, zpravidla 6 – 12 cm dlouhá. Po obou stranách matečné chodby pak samičky kladou vajíčka a z nich vyhlíží larvy hlodají přibližně kolmo na matečnou chodbu tzv. chodby larvální, které se rozši-

řují podle toho, jak larvy postupně rostou. Na konci larvální chodby se pak kuklí. Tímto postupem vzniká charakteristicky požerky lýkožrouta smrkového (viz obr. č. 2).



Obr. 2: Požerky lýkožrouta smrkového pod kůrou v jihu

Po vyhlíhnutí pak noví brouci mohou pokračovat v tzv. úživném žíru a vyhářet zmrle chodby zakončených tzv. vletovým otvorem. Celý tento cyklus trvá podle počasu cca 6 – 10 týdnů a právě v tomto období je proto nutné napadlé stromy nalézt a kůrovce asanovat. Pokud se to nepodaří, tak nová, početně silnější generace lýkožrouta smrkového napadne další zdravé stromy a tato skutečnost se může stát počátkem budoucí kalamity.

Lýkožrout lesklý je cca 2 mm dlouhý leskle hnědý brouk. Přednostně napadá mladší porosty do 40 let. U starších porostů často doprovází lýkožrouta smrkového a napadá zejména vrcholky se slabší kůrou a větve. Ze snubní komůrky, která opět nebyva vidět, hlodá všemi směry zpravidla 5 i více samicěk kratší (cca 3 – 4 cm) matečné chodby. Spolu s larválními chodbami tak opět vzniká charakteristicky požerky (viz obr. č. 3).

Co dále s těmito škůdci?

Je potřeba vyhledat všechny napadlé stromy. Napadení se projevuje již zmiňovaným opadem jehličí nebo odlupující se kůrou. Pokud je kmen napaden až do dolní



Obr. 3: Požerky lýkožrouta leskleho

části, jsou v kůře patrné vletové otvory (průměr otvoru cca 2 mm). Na patě kmene nebo za šupinami kůry pak zůstávají reza-vohnedé drtinky, které kůrovci vyhazují z hodaných chodbiček. Strom vzápětí po napadení kůrovci hynie, přesto koruna zůstava ještě určitou dobu zelena. Tyto stromy proto mohou uít pozornosti a je proto potřeba v okolí nalezených stromů důkladně prohlednout i stromy okolní. Napadlé stromy doporučujeme pro lepší orientaci nejprve vyznačit (barvou, paskou nebo třeba sekýrkou) a pak leprve pokacet a provést asanaci.

Jak se stromy asanují?

Největší asanace je na dřevozpracovním závodě, kde je kmen odkorněn a porozán. Takže nejlépe je dřív rychle odvézt na některou z provozoven. To lze ale provést jediné tehdy, máte-li skutečně zajištěn rychlý odvoz z lesa ke zpracování. Pokud vám však dřív zůstane v lese, hnozi, že kůrovce ze zpracovaného dříví opět vyčtete a vynaložené úsilí a prostředky byly zbytečné. Při ohlednávání zpracováním kůrovcových stromů je proto vždy vhodnější objednat i asanaci stromů ihned po pokacení a odvětvení. Pokud se pod kůrou nacházejí larvy, stáčí il oloupat. Larvy nejsou schopny další existence a rychle hynou. Tento postup lesníci používali s úspěchem bezmála 170 let. Kvalitu práce si můžete zkontrolovat, připadne práci provést, sám. Druhrou možností je chemická asanace povolenými insekticidy. V tomto případě, vzhledem k nutnosti dod-

zet technologicky postup, doporučujeme využít spíše služeb specializované firmy, případně postup konzultovat se svým odborným lesním hospodářem.

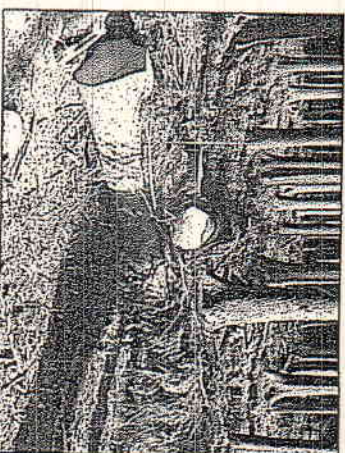
Co s kleslým napadeným menším z obou kůrovců?

Na obranna opatření proti lýkožroutu lesklemu je nutno dbát zejména v mladších porostech a v nižších nadmořských výškách. Chemická asanace nebyvá v tomto případě dostatečně účinná, protože se málokdy podaří zajistit posířik větví ze všech stran. Nejvhodnější je proto spálit ni nebo štěpkování napadených zbytků. Při pálení musíme dodržovat protipožární opatření.

Pokud se dříví a klesl zasazuje, nehrozi již další nebezpečí?

Je nutné vždy počítat s tím, že nikdy není zahuben veškerý kůrovce. Vždy je část populace mimo asanované dříví – buď právě vyhledává nové stromy nebo zimuje. Proto se k jeho odchytu používají od jara do podzimu různá lapací zařízení – lapáky a lapáče.

Lapák je pokaceny zdravý strom, který se odvětví a větvením přikryje (viz obr. 4).



Obr. 4: Pokaceny zdravý strom přikrytý větvením slouží jako lapák

Káci se zpravidla na okraji porostu v místě asanovaných stromů, tzv. kůrovcových ohnišek, tak, aby nebyl zcela ve sílnu. Lapák se musí kontrolovat – hlídá se počet závrťů a rychlost vývoje kůrovců. Pokud počet závrťů v místě jehličí nejvyšší kon-